

Портативный Bluetooth громкоговоритель Dell Руководство пользователя

Серийная модель: AD211



Примечания, предостережения и предупреждения



ПРИМЕЧАНИЕ: содержит сведения, позволяющие более полно использовать возможности вашего компьютера.



ВНИМАНИЕ! предупреждает о потенциальных рисках порчи аппаратного оборудования или потери сведений в случае несоблюдения соответствующих инструкций.



ПРЕДУПРЕЖДЕНИЕ! предупреждает о потенциальных рисках порчи имущества, получения травм или риске для жизни.

Сведения, содержащиеся в настоящем документе, могут быть изменены без уведомления пользователей.

Копирайт © 2014 Dell Inc. Все права защищены.

Любое воспроизведение настоящих материалов без письменного разрешения Dell Inc. строго запрещено.

Торговые марки, использующиеся в тексте настоящего документа: Логотипы Dell™ и DELL являются торговыми марками Dell Inc.; логотипы Microsoft® и Windows на кнопках пуска являются торговыми марками или знаками Microsoft Corporation, официально зарегистрированными в США или других странах мира.

В настоящем документе могут содержаться ссылки на торговые марки, названия или продукцию, принадлежащие другим компаниями. Компания Dell Inc. отказывается от имущественного права на не принадлежащие ей торговые марки и названия.

2014 - 04

Изм. A00

Ограничения и отказ от ответственности

Компания Dell не проводила независимой проверки сведений, содержащихся в настоящем документе, в том числе инструкций, предостережений, разрешений контрольно-надзорных органов, а также сертификатов, предоставленных поставщиком. Dell не несет ответственности за ущерб, понесенный пользователем, вследствие невыполнения или выполнения настоящих инструкций.

Все заявления относительно свойств, функций, скорости и модификации устройства, содержащиеся в настоящем документе, делает поставщик оборудования, а не Dell. Dell не несет ответственности за точность, полноту и обоснованность таких заявлений. Все вопросы или комментарии относительно таких заявлений должны направляться поставщику оборудования.

Экспортные правила

Заказчик признает, что на настоящие продукты, включающие в себя программное обеспечение и специальные технические решения, подпадают под действие экспортно-таможенного законодательства и нормативно-правовых актов Соединенных Штатов («США»), а также стран-производителей и/или стран-получателей данной продукции. Заказчик соглашается соблюдать такое

законодательство и нормативно-правовые акты. Кроме того, законодательством США запрещено продавать, сдавать в аренду или передавать другим способом продукцию пользователям или странам, на которые распространяются соответствующие ограничения. Вместе с тем, запрещается продавать, сдавать в аренду или иным образом передавать настоящую продукцию конкурентам Dell, а также конечным пользователям, осуществляющим деятельность, связанную с оружием массового поражения, включая, но, не ограничиваясь секретной разработкой, обращением, развитием, производством или использованием ядерного оружия, материалов или средств, ракет, поддержкой проектов по созданию ракет, химического или биологического оружия.

Содержание

О вашем громкоговорителе	5
Характеристики продукта	5
Содержимое упаковки	6
Проверка компонентов и органов управления	7
Настройка громкоговорителя	8
Включение/выключение громкоговорителя	8
Зарядка батареи	9
Подключение и синхронизация громкоговорителя	10
Регулировка громкости звука	18
Принятие вызова через громкоговоритель	19
Установка громкоговорителя	22
Диагностика неисправностей	23
Типичные неисправности	23
Технические характеристики	28
Сведения об организации	30
Гарантия	30
Нормативно-правовые аспекты	31
Нормативная информация	31
Уполномоченные агенты	32

О вашем громкоговорителе

Характеристики продукта

Характеристики портативного Bluetooth громкоговорителя Dell:

Мобильность

Благодаря облегченной конструкции и встроенной перезаряжаемой батарее, вы можете наслаждаться музыкой на ходу.

Мощный звук

Двойные стереофонические динамики обеспечивает мощность звука громкоговорителя.

Высококачественное беспроводное воспроизведение аудиозаписей

Профессиональный звуковой аудионастройщик и aptX-аудиокодек гарантируют высококачественное беспроводное воспроизведение аудиозаписей.

Конференцсвязь через Bluetooth


Громкоговоритель со встроенным микрофоном можно синхронизировать с Bluetooth устройством и принимать вызовы, поступающие на ваш смартфон.

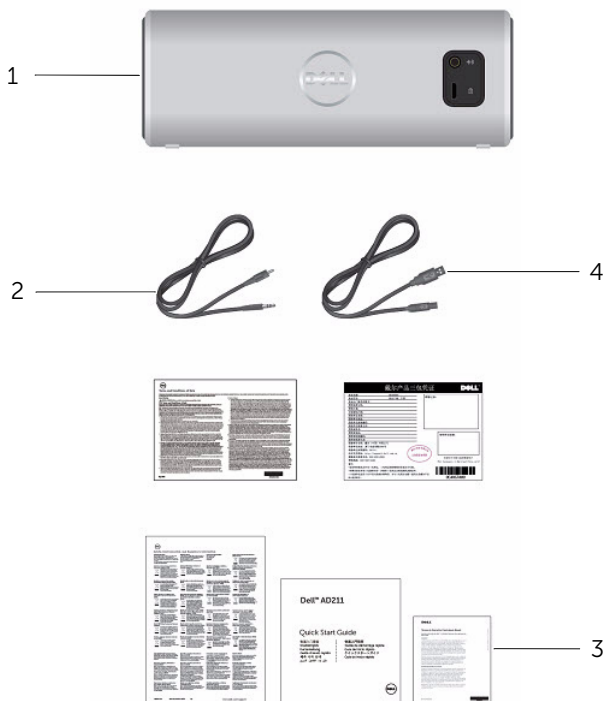
Функция NFC активирована

NFC (коммуникация ближнего поля) позволяет без труда синхронизировать громкоговоритель с устройствами, поддерживающими NFC-функцию.

Содержимое упаковки

Помимо громкоговорителя в комплект поставки входят компоненты, показанные ниже.

 **ПРИМЕЧАНИЕ:** Перечень документов, прилагающихся к громкоговорителю, может варьироваться в зависимости от региона.



1 Громкоговоритель

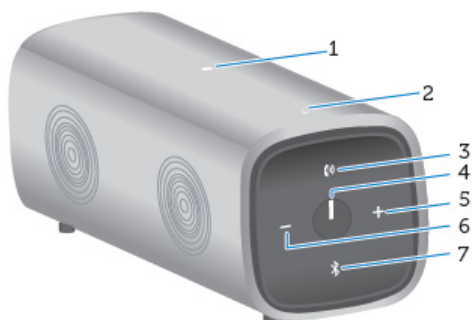
3 Документация

2 Соединительный аих-кабель

4 USB-кабель

Проверка компонентов и органов управления

Вид спереди



Вид сзади



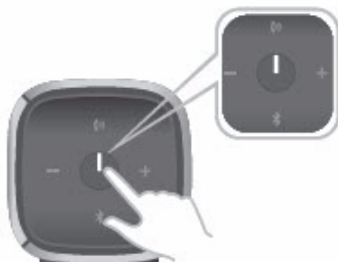
1	Соединитель NFC	6	Уменьшить громкость
2	Микрофон	7	Кнопка включения Bluetooth
3	Включить / выключить звук	8	Вход Aux
4	Кнопка включения	9	USB-выход
5	Увеличить громкость		

Настройка громкоговорителя

Включение/выключение громкоговорителя

Для включения громкоговорителя однократно нажмите кнопку включения. На кнопке загорится светодиодный индикатор сети, сигнализируя о включении громкоговорителя.

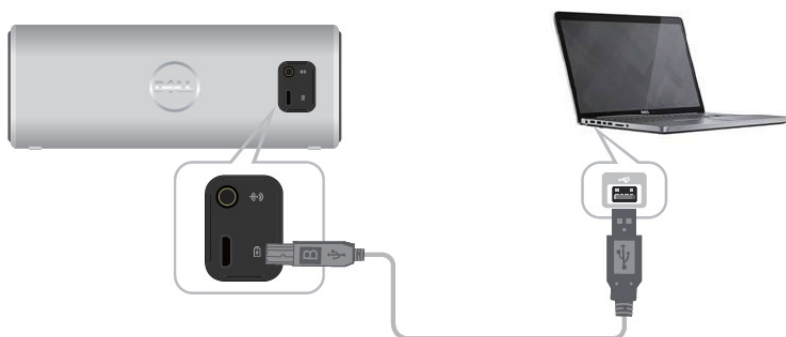
Для выключения громкоговорителя однократно нажмите кнопку включения. Светодиодный индикатор сети погаснет, сигнализируя о выключении громкоговорителя.



Зарядка батареи

Для обеспечения наилучшего результата, прежде чем приступить к эксплуатации громкоговорителя, зарядите его (6 часов).

Для этого подключите громкоговоритель к компьютеру с помощью микро USB-кабеля через микро USD-порт, расположенный сзади устройства. Или воспользуйтесь микро USB-кабелем от смартфона либо планшетного компьютера.



При полной разрядке батареи, индикатор сети погаснет.

Когда батарея полностью заряжена, светодиодный индикатор сети ярко горит белым цветом.

При низком заряде батареи, светодиодный индикатор сети мигает желтым цветом.



Выключен
Отключено



Включен
Включено



Мигает
Низкий заряд батареи

Подключение и синхронизация громкоговорителя

Портативный Bluetooth громкоговоритель Dell имеет проводной (через разъем 3,5 мм) стереоформат и беспроводной (через Bluetooth) аудиоформат подключения.

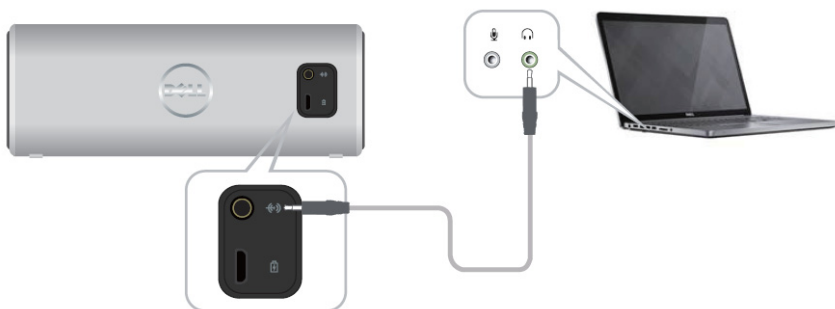
Громкоговоритель может принимать аудиосигнал от любого Bluetooth устройства.

Максимальный радиус действия, обеспечивающий оптимальное воспроизведение звука, - 10 м.

Аух-вход

Воспользовавшись аух-кабелем, входящим в комплект поставки, можно проигрывать аудиозаписи.

- 1 Вставьте штекер на одном конце аух-кабеля в разъем, расположенный сзади громкоговорителя.
- 2 Вставьте штекер на другом конце кабеля в аух-порт аудиоустройства.



Синхронизация через Bluetooth

Произведите синхронизацию громкоговорителя до того, как воспользуетесь Bluetooth устройством.


- 1 Включите/активируйте Bluetooth на компьютере или другом Bluetooth устройстве.
- 2 Включите громкоговоритель.
- 3 Для начала поиска устройства нажмите и удерживайте кнопку Bluetooth на громкоговорителе в течение двух секунд.



- 4 Обнаруженные Bluetooth устройства отображаются на компьютере или Bluetooth устройстве. Для выполнения синхронизации выберите портативный громкоговоритель Dell. Светодиодный индикатор Bluetooth начнет мигать белым светом, сигнализируя о выполнении подключения.



- 5 После подключения и синхронизации устройства светодиодный индикатор Bluetooth будет гореть не мигая.

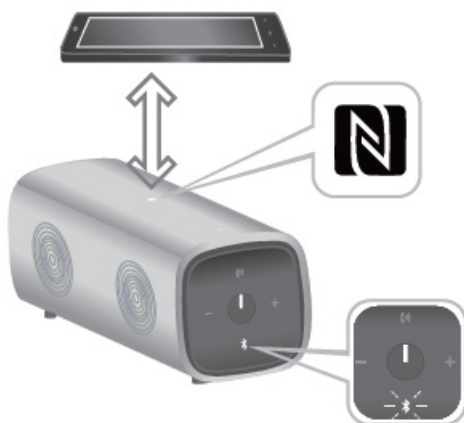
 **ПРИМЕЧАНИЕ:** Громкоговоритель может хранить в памяти до 8 пиринговых соединений и подключаться к последнему из синхронизированных с ним устройств.



Синхронизация через NFC (коммуникации ближнего поля)

Громкоговоритель можно быстро и удобно подключать и синхронизировать с устройствами, поддерживающими NFC-функцию.

- 1 Убедитесь, что устройство, к которому необходимо подключиться, поддерживает NFC-функцию.
- 2 Включите громкоговоритель.
- 3 Для выполнения синхронизации, активируйте NFC-функцию и поместите устройство на громкоговоритель (на место, отмеченное значком NFC).
- 4 С помощью устройства подтвердите выполнение синхронизации.



Добавление громкоговорителя на компьютер

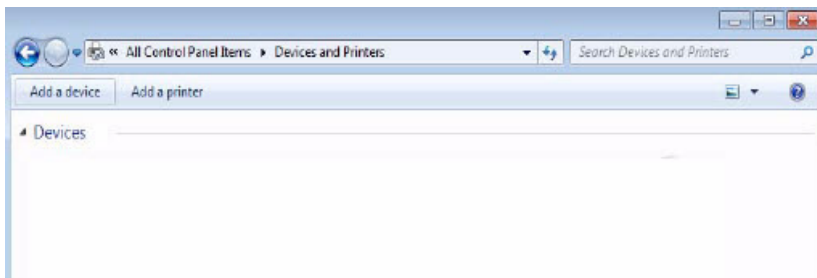
Для добавления громкоговорителя на компьютер выполните инструкции, приведенные ниже. Порядок выполнения данной операции определяется операционной системой вашего компьютера.

Прежде чем начать

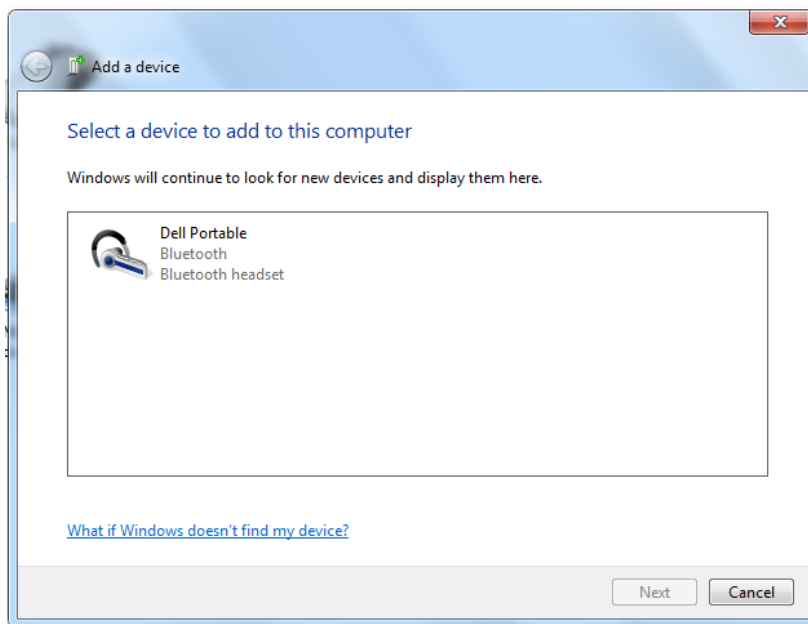
- 1** При подключении через аих-порт:
 - Вставьте штекер на одном конце аих-кабеля в разъем, расположенный сзади громкоговорителя.
 - поместите штекер на втором конце соединительного кабеля в аих-порт компьютера с операционной системой Windows.
- 2** При использовании Bluetooth:
 - включите/активируйте Bluetooth на громкоговорителе;
 - включите/активируйте Bluetooth на компьютере с операционной системой Windows.

Windows 7

1 Щелкните **Start** → **Control Panel** → **Devices and Printers** → **Add a device**.



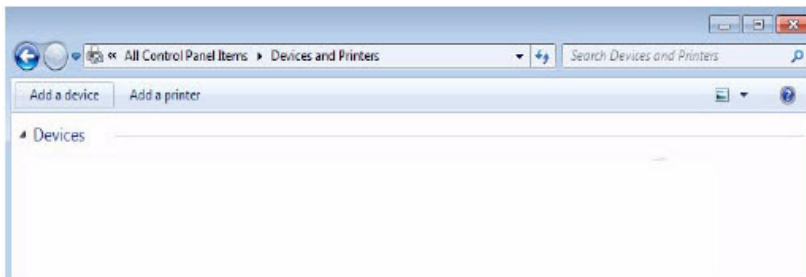
2 Добавьте устройство в соответствии с инструкциями, выведенными на экран.



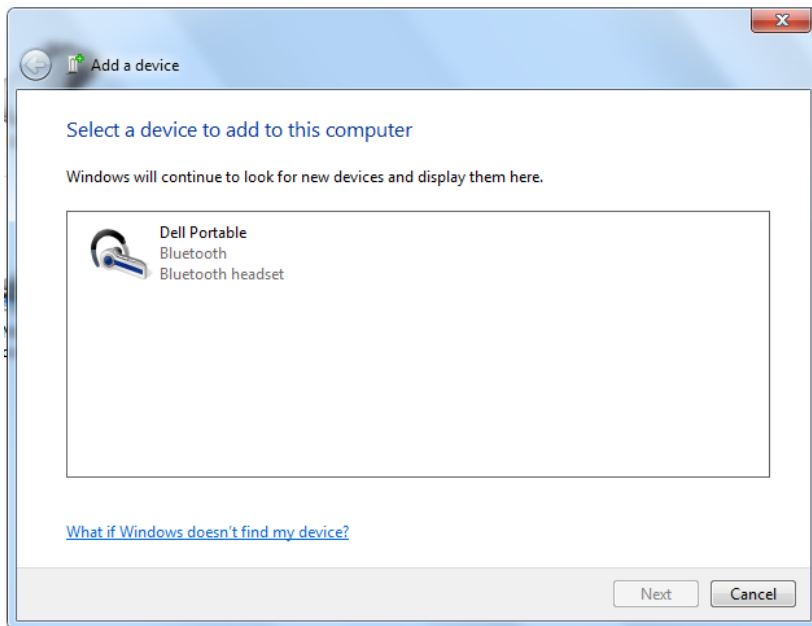
Windows 8

- 1 Щелкните правой кнопкой мыши в нижнем углу экрана. В открывшемся меню щелкните **Control Panel** → **Devices and Printers** → **Add a device**.

Или, поместив курсор в верхний или нижний правый угол экрана, откройте панель **Charms side bar**, затем щелкните **Settings** → **Control Panel** → **Devices and Printers** → **Add a device**.



2 Добавьте устройство в соответствии с инструкциями, выведенными на экран.



Регулировка громкости звука


Регулировку громкости звука во время воспроизведения аудиозаписи выполняют согласно нижеприведенным инструкциям.

- 1 Нажмите кнопку «+» для увеличения громкости звука.
- 2 Нажмите кнопку «-» для уменьшения громкости звука.



Принятие вызова через громкоговоритель

Подключенный к мобильному устройству громкоговоритель можно использовать в качестве спикерфона. Вызовы, поступающие на телефон, автоматически переадресуются на громкоговоритель, благодаря чему их можно принимать с громкоговорителя.

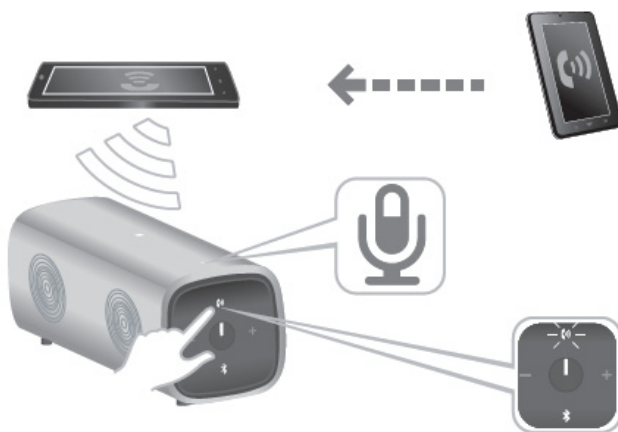
 **ПРИМЕЧАНИЕ:** При поступлении звонка воспроизведение аудиозаписи приостанавливается.

Принятие вызова

Чтобы принять входящий вызов, нажмите кнопку «ответить/отключить микрофон».



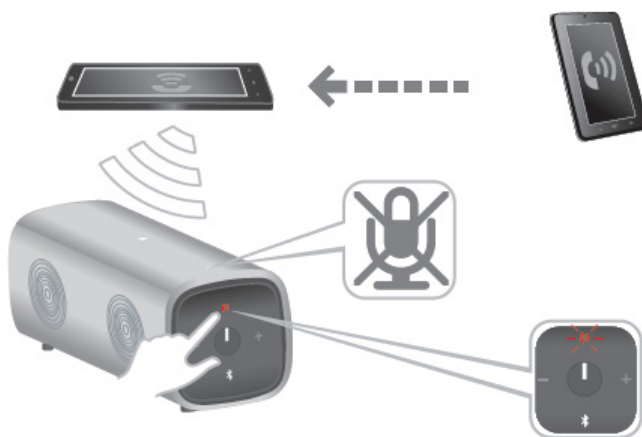
Во время телефонного разговора светодиодный индикатор «ответить/отключить микрофон» будем мигать белым цветом.



Отключение микрофона

Для отключения микрофона во время телефонного разговора, нажмите кнопку «ответить/отключить микрофон». Для включения микрофона нажмите кнопку «ответить/отключить микрофон» повторно.

При отключении микрофона светодиодный индикатор «ответить/отключить микрофон» загорается красным цветом.



Завершение вызова

Для завершения вызова, нажмите и удерживайте кнопку «ответить/отключить микрофон».

Установка громкоговорителя

Конструкция портативного Bluetooth громкоговорителя Dell позволяет устанавливать его в вертикальном и горизонтальном положениях.

Вертикальная установка идеально подходит для стесненных условий, в то время как горизонтальное положение позволяет сделать звучание более объемным.

Вертикальная установка



Горизонтальная установка



Диагностика неисправностей

Типичные неисправности

В нижеприведенной таблице содержатся сведения о типичных потенциальных неисправностях громкоговорителя Bluetooth и способы их устранения.

Общие признаки	Описание	Возможные решения
К громкоговорителю Bluetooth невозможно подключиться по беспроводной сети	Невозможно подключиться с помощью Bluetooth	<ul style="list-style-type: none">● Убедитесь, что устройство Bluetooth и громкоговоритель включены.● Включите Bluetooth на громкоговорителе и Bluetooth устройство.● Убедитесь, что поиск устройства запущен. Светодиодный индикатор Bluetooth начнет мигать белым светом, сигнализируя о выполнении подключения.● Убедитесь, что громкоговоритель добавлен в список оборудования Bluetooth устройства и выполните синхронизацию повторно.
	Невозможно выполнить подключение через NFC	<ul style="list-style-type: none">● Убедитесь, что устройство Bluetooth и громкоговоритель включены.● Включите Bluetooth на громкоговорителе и Bluetooth устройство.● Убедитесь, что поиск устройства запущен. Светодиодный индикатор Bluetooth начнет мигать белым светом, сигнализируя о выполнении подключения.● Убедитесь, что на внешнем устройстве NFC-функция активирована.

Громкоговоритель работает неустойчиво/звук не воспроизводится	Светодиодный индикатор сети громкоговорителя не горит	<ul style="list-style-type: none"> ● Если светодиодный индикатор сети громкоговорителя не горит, проверьте заряд батареи. Подключите громкоговоритель к компьютеру с помощью USB-кабеля. ● Светодиодный индикатор, загоревшийся желтым цветом, сигнализирует о выполнении зарядки батареи. ● Нажав кнопку включения, вы услышите предупредительный сигнал. При этом светодиодный индикатор Bluetooth начнет мигать белым цветом, сигнализируя о выполнении поиска устройства. ● Убедитесь в том, что подключенное устройство проигрывает аудиозапись и звук включен.
	Светодиодный индикатор горит, однако громкоговоритель, подключенный к проигрывающему устройству через аих-порт, не работает.	<ul style="list-style-type: none"> ● Убедитесь, что соединительный кабель подключен к аих-порту; не горит светодиодный индикатор Bluetooth. ● Переподключите кабель к аих-порту и попробуйте еще раз.
	Светодиодный индикатор сети горит, но громкоговоритель не работает в режиме Bluetooth	<ul style="list-style-type: none"> ● Убедитесь, что Bluetooth на вашем устройстве включен. ● Заново синхронизируйте громкоговоритель с компьютером или другим устройством.
	Громкоговоритель не отображается в списке «Принтеры и другое оборудование» операционной системы	<ul style="list-style-type: none"> ● Убедитесь, что на вашем устройстве включен/активирован Bluetooth ● Заново синхронизируйте громкоговоритель с компьютером или другим устройством.

	<p>Громкоговоритель подключен к платформе, но не воспроизводит звукозапись</p>	<ul style="list-style-type: none"> ● Вернитесь к списку проигрывателей и убедитесь, что громкоговоритель Dell AD211 используется по умолчанию. ● Установите Dell AD211 в качестве устройства, использующегося по умолчанию.
<p>Громкоговоритель не воспроизводит звук при подключении к проигрывателю через Bluetooth или аих-соединения</p>	<p>Светодиодный индикатор сети мигает</p>	<ul style="list-style-type: none"> ● Если в течение 10 минут после подключения через Bluetooth или аих-порт громкоговорителю не передается аудиосигнал, он автоматически перейдет в режим ожидания для экономии энергии. ● Светодиодный индикатор сети мигает белым цветом.
<p>Искажение звука громкоговорителем</p>	<p>Искажение звука при подключении громкоговорителя через аих-порт</p>	<ul style="list-style-type: none"> ● Удалите посторонние предметы с участка между громкоговорителем и пользователем. ● Убедитесь, что аих-кабель плотно подключен к громкоговорителю и компьютеру. ● Установите громкость подключенного через аих-порт устройства на уровне пятидесяти процентов. ● Убавьте громкость звука громкоговорителя. ● Почистите и переподключите кабель. ● Испытайте громкоговоритель, подключив к нему другой аудиоисточник, например, портативный музыкальный проигрыватель.

-
- Убедитесь, что громкоговоритель не касается посторонних предметов.
 - Убедитесь, что светодиодный индикатор не мигает желтым цветом. Светодиодный индикатор сети, мигающий желтым цветом, сигнализирует о низком заряде батареи. Подключите зарядный USB-кабель и зарядите батарею.

Искажение звука при подключении к проигрывателю через Bluetooth

- Удалите посторонние предметы с участка между громкоговорителем и пользователем.
- Установите громкость Bluetooth устройства на уровне пятидесяти процентов.
- Убавьте громкость звука громкоговорителя.
- Испытайте громкоговоритель, подключив к нему другой аудиоисточник, например, портативный музыкальный проигрыватель.
- Убедитесь, что громкоговоритель не касается посторонних предметов.
- Убедитесь, что светодиодный индикатор не мигает желтым цветом. Светодиодный индикатор сети, мигающий желтым цветом, сигнализирует о низком заряде батареи. Подключите зарядный USB-кабель и зарядите батарею.

Тихий звук воспроизведения	Слишком низкий уровень громкости звука	<ul style="list-style-type: none"> ● Удалите посторонние предметы с участка между громкоговорителем и пользователем. ● Увеличьте громкость звука Bluetooth устройства через операционную систему или/программное приложение. ● Испытайте громкоговоритель, подключив к нему другой аудиоисточник, например, портативный музыкальный проигрыватель.
Громкоговоритель издает посторонний статический звук	Жужжание	<ul style="list-style-type: none"> ● Удалите посторонние предметы с участка между громкоговорителем и пользователем. ● Убедитесь, что громкоговоритель не касается посторонних предметов. ● Попробуйте убавить громкость звука громкоговорителя.
При включении микрофона громкоговорителя светодиодный индикатор «ответить/отключить микрофон» перестает гореть белым цветом	Светодиодный индикатор «ответить/отключить микрофон» загорается красным цветом	<ul style="list-style-type: none"> ● Если светодиодный индикатор горит красным цветом, микрофон выключен ● Для включения микрофона однократно нажмите на кнопку «ответить/отключить микрофон»

Технические характеристики

Общие характеристики

Номер модели	AD211
Тип соединения	Отключено
Поддерживаемые операционные системы	Microsoft Windows 7, Windows 8, Windows 8.1

Электрическая система (литиево-ионная батарея)

Рабочее напряжение	3,7 В
Рабочий ток	2,5 А
Выдаваемая мощность	2,5 Вт x 2 при длительной работе и средней громкости воспроизведения @= 10% (общее искажение высшими гармониками)

Физические характеристики

Низкочастотный динамик:	
Высота	62 мм
Длина	150 мм
Ширина	62 мм
Длина соединительного кабеля	600 мм
Длина USB-кабеля	600 мм
Вес	340 г

Характеристики окружающей среды

Рабочая температура	0°C - 40°C
Температура хранения	40°C - 65°C
Рабочая влажность	Допустимая максимальная относительная влажность - 90% (без образования конденсата)
Допустимая влажность хранения	Допустимая максимальная относительная влажность - 90% (без образования конденсата)

Bluetooth 4.0

Радиопередача

Прямая передача данных путем модуляции с минимальным отклонением от заданной частоты (GFSK), 2,4 ГГц в ISM-диапазоне

Радиус действия

до 10 м.
Работа без ухудшения качества звучания в пределах установленного максимального радиуса действия (10 м)

Сведения об организации

Гарантия

Ограничение гарантии и процедура оформления возврата

Компания Dell предоставляет 1 года гарантии на аппаратное оборудование своей торговой марки.

При покупке аппаратного и системного оборудования Dell, срок действия гарантии на аппаратное оборудование определяется сроком действия гарантии на системное оборудование.

Для клиентов из США:

Порядок приобретения и использования настоящего продукта определяется соглашением между Dell и конечным пользователем. С текстом соглашения можно ознакомиться на веб-сайте <http://www.dell.com/terms>. В этом документе содержится Статья о порядке арбитражного разбирательства, имеющая обязательную юридическую силу.

Для клиентов из стран Европы, Ближнего Востока и Африки:

Порядок продажи и пользования продукцией торговой марки Dell определяются действующим национальным законом о правах потребителей, условиями договора-купли продажи, заключенного между поставщиком продукции и покупателем (Вами), а также положениями договора Dell с конечным пользователем.

Dell вправе предоставлять дополнительную гарантию на аппаратное оборудование. Текст договора Dell с конечным пользователем и условия предоставления гарантии можно найти на веб-сайте <http://www.dell.com/>. Выбрав страну из списка внизу «home» страницы, кликните по ссылке «terms and conditions», чтобы ознакомиться с условиями и положениями договора и «support», чтобы ознакомиться с условиями предоставления гарантии.

Для клиентов, проживающих за пределами США:

Продажа и использование продукции торговой марки Dell регламентирована действующим национальным законом о правах потребителя, условиями договора-купли продажи, заключенного между поставщиком продукции и покупателем (Вами), а также условиями предоставления гарантий Dell. Dell вправе предоставлять дополнительную гарантию на аппаратное оборудование. Подробную информацию об условиях предоставления гарантии можно найти на веб-сайте www.dell.com. Для этого, выбрав страну из списка внизу «home» страницы, **кликните по ссылке «terms and conditions» или «support».**

Нормативно-правовые аспекты

Модель Bluetooth громкоговорителя Dell: AD211

Нормативная информация

Предупреждение! Изменение или модификация данного устройства без прямого разрешения уполномоченного лица лишает пользователя права пользования настоящим устройством.

Настоящее оборудование прошло испытание на соответствие требованиям безопасности цифровых устройств класса «В» согласно Части 15 Правил Федерального агентства по связи. Эти требования разработаны для обеспечения разумной защиты стационарных установок от интерференционных помех. Настоящее оборудование генерирует, излучает интерференционные помехи, которые при нарушении инструкций по установке и эксплуатации могут оказывать отрицательное воздействие на качество радиосвязи.

Вместе с тем, мы не можем гарантировать отсутствие радиопомех при определенной установке громкоговорителя.

Если громкоговоритель создает помехи для радиоприемников и телевизоров, что можно установить путем выключения/включения устройства, для защиты от интерференционных помех необходимо принять следующие меры:

- измените положение приемной антенны или переместите ее;
- увеличьте расстояние между устройством и ресивером;
- подключите устройство и ресивер к разным выходам;
- обратитесь за помощью к дилеру или опытному радио-, телемастеру.

Для подключения настоящее устройство согласно требованиям безопасности электронного оборудования класса «В» Правил ФАС следует использовать экранированный кабель.

Уполномоченные агенты

CNC (Аргентина), C-Tick (Австралия и Новая Зеландия), ANATEL (Бразилия), APTI (Бруней Даруссалам), CUL или CSA (Канада), SUBTEL (Чили), CCC SRRC (МИТ) (Китай), NTRA (Египет), TUV-GS (Германия), WPC (Индия), DGPT (Индонезия), МОС (Израиль), MIC VCCI (Япония), TELSET (Казахстан), ССК (Кения), SIRIM (Малазия), COFETEC NOM (Мексика), ANRT (Марокко), NCC Son cap (Нигерия), NTC (Филиппины), ict QATAR (Катар), FAC CU (Российская Федерация), СТИС+SASO (Саудовская Аравия), TELEKOM Kvalitet (Сербия), IDA (Сингапур), ICASA SABS(COC) NRCS(LOA) (Южная Африка), NCC+BSMI (Корея, Тайвань), NBTS (Таиланд), UKRSEPRO СОС+ДОС (Украина), TRA (Объединенные Арабские Эмираты), FCC CUL us (Соединенные Штаты), MIC (Вьетнам), CE CB (Европейский Союз).